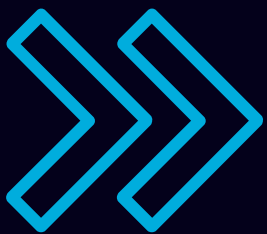




EMPREENDER

UNIR PARA CRESCER

MANUAL
BOAS
PRÁTICAS



Programa Empreender



ACIFI

ASSOCIAÇÃO COMERCIAL E EMPRESARIAL DE FOZ DO IGUAÇU



EMPREENDER
UNIR PARA CRESCER

ÍNDICE

- 03. OBJETIVO DESTE MANUAL
- 04. A ACIFI
- 06. O EMPREENDER
- 07. REPRESENTATIVIDADE
- 07. COMO FUNCIONA
- 08. SUA IMPORTÂNCIA
- 09. O SEBRAE NO PROGRAMA EMPREENDER
- 11. ORGANOGRAMA GERAL
- 13. EQUIPE EMPREENDER
- 14. CLASSIFICAÇÃO DOS NÚCLEOS
- 20. CRIAÇÃO NÚCLEO PROGRAMA EMPREENDER
- 22. PROCEDIMENTOS DE PARTICIPAÇÃO
- 23. REUNIÕES
- 24. COMUNICAÇÃO
- 29. FINANCEIRO
- 32. ASSOCIAÇÃO JUNTO A ACIFI
- 33. CONCLUSÃO

OBJETIVOS

O objetivo do **Manual de Boas Práticas do Programa Empreender da ACIFI** é fornecer orientações claras e abrangentes aos participantes do programa, destacando as práticas recomendadas para o desenvolvimento e fortalecimento dos núcleos. Este manual busca ser uma ferramenta de referência que visa orientar os nucleados sobre as estratégias e ações eficazes para impulsionar o crescimento o desenvolvimento dos núcleos.

Ao oferecer diretrizes claras e informações pertinentes, o manual busca orientar os participantes do Programa Empreender, promovendo a implementação de boas práticas, eficiências e a melhoria contínua. Além disso, pretende servir como um recurso inspirador, incentivando a inovação, a colaboração entre os membros e o alcance de padrões elevados de qualidade e eficácia das ações.

Dessa forma, o **Manual de Boas Práticas do Programa Empreender da ACIFI** visa contribuir para o aprimoramento do ambiente empreendedor, fortalecendo os núcleos e seus participantes, fomentando o desenvolvimento econômico sustentável da região.

Diretoria de Associativismo da ACIFI
Programa Empreender

A ACIFI

A ACIFI (Associação Comercial e Empresarial de Foz do Iguaçu) é uma entidade que tem como principal objetivo representar e apoiar os interesses da classe empresarial da região. Fundada em 1951, a ACIFI atua como uma força propulsora no desenvolvimento econômico de Foz do Iguaçu, oferecendo uma ampla gama de serviços e programas que visam fortalecer as empresas locais, promover o empreendedorismo e fomentar a inovação.

Temos como missão estratégica: “Promover e representar os interesses da comunidade empresarial, com ênfase no fortalecimento do associado, contribuindo para o desenvolvimento sustentável de Foz do Iguaçu”.

Buscamos em nossa visão estratégica: “Ser referência da força empresarial de Foz do Iguaçu, por meio do associativismo de resultados, da promoção do desenvolvimento local e da excelência na prestação de serviços até 2025”.

E temos com valores: 1 Valorização e respeito ao associado; 2 Comprometimento com o associado; 3 Transparência nas ações; 4 Pluralismo de ideias; 5 Responsabilidade socioambiental; 6 Ética em tudo que fazemos; e 7 Isenção político-partidária.

Uma das ações mais relevantes da ACIFI é o Programa Empreender, uma iniciativa da Confederação das Associações Comerciais e Empresariais do Brasil (CACB), que busca promover o desenvolvimento das micro e

pequenas empresas por meio da cooperação e do associativismo. O Programa Empreender tem como premissa a formação de núcleos setoriais, multissetoriais e territoriais, onde empresários com interesses comuns se reúnem para discutir desafios e buscar soluções coletivas para seus negócios.

A conexão entre a ACIFI e o Programa Empreender se dá através da implementação local desses núcleos, facilitando o intercâmbio de experiências e a construção de estratégias conjuntas que beneficiem a todos os envolvidos. A ACIFI atua como mediadora e facilitadora desse processo, disponibilizando recursos e suporte técnico para que os núcleos possam operar de maneira eficaz.

Em resumo, a ACIFI através do Programa Empreender tem a missão de promover o desenvolvimento das empresas de Foz do Iguaçu. Essa parceria associativa não só fortalece a economia local, mas também contribui para a criação de um ambiente empresarial mais dinâmico e inovador, capaz de enfrentar os desafios atuais do mercado.

O EMPREENDER

O Empreender é um programa da CACB (Confederação das Associações Comerciais e Empresariais do Brasil), em parceria com o SEBRAE, que reúne empresários de um mesmo município nos chamados núcleos setoriais, multissetoriais, territoriais. Neles, os empresários discutem seus problemas e buscam soluções conjuntas com apoio de um profissional vinculado a entidade empresarial.

O Programa Empreender é uma iniciativa que existe em vários estados e municípios do Brasil e tem por objetivo fomentar o empreendedorismo e apoiar as empresas. Embora as especificidades do programa possam variar de acordo com a região e a administração local, geralmente ele oferece uma série de serviços e recursos para ajudar os empreendedores a iniciar, crescer e manter seus negócios. Seguem alguns dos principais componentes do Programa Empreender para capacitar empreendedores em várias áreas de gestão empresarial:

- capacitações
- treinamentos
- cursos
- workshops
- palestras

O que reflete com fidelidade o espírito do Programa Empreender é a forma de associativismo que ele propõe. A participação nos núcleos é voluntária, ocorre pela visão de parceria, fortalecedora do empreendedorismo em diversos setores e regiões, através da colaboração e intercooperação.

REPRESENTATIVIDADE

O Programa Empreender atende e orienta centenas de empresas de Foz do Iguaçu e se consolidou como eficiente meio para fortalecer e cultivar o empreendedorismo, cooperativismo e associativismo nas empresas associadas.

Os núcleos têm, portanto, o objetivo de dar mais força e sustentação aos empresários, na busca por suas demandas. Juntos, os empresários se tornam mais representativos e atuam com uma força que, individualmente, não conseguiriam.

O Programa Empreender da ACIFI estimula o associativismo, a inovação, o empreendedorismo e a geração de negócios entre os seus participantes. **Mais de 800 empresários** estão direta e indiretamente vinculados ao Programa Empreender, em 24 núcleos setoriais, multissetoriais, territoriais (ano base 2023). A grande adesão confirma o sucesso da metodologia, que une empresários e profissionais liberais na prática, tornando parceiro quem antes se via como concorrente.

COMO FUNCIONA

O Empreender aperfeiçoou as ferramentas para o desenvolvimento das micros, pequenas e médias empresas, profissionais liberais e microempreendedores individuais de Foz do Iguaçu. O grande salto do programa aconteceu em 2021, com um novo sistema de gestão e foco na geração de negócios entre os nucleados.

Para concretizar a meta, os nucleados estão seguindo a nova linha de trabalho, que consiste na elaboração de planejamentos estratégicos baseados na Metodologia OKR, em parceria com o SEBRAE. Este alinhamento converge à profissionalização de gestão do Programa Empreender da ACIFI, desenvolvendo metas e objetivos claros para atingir melhores resultados propostos em cada núcleo.

IMPORTÂNCIA

A pesquisa conduzida pelo curso de Administração da Faculdade UDC-Anglo revela o impacto positivo do Programa Empreender na gestão das empresas participantes. O trabalho de conclusão de curso de Rosângela Dossa e Cleverson Riva, orientado pela professora mestre Alcina Fresta, focou na importância dos núcleos setoriais para o desenvolvimento econômico e social de Foz do Iguaçu.

Analisando estratégias, a pesquisa identificou elementos contributivos para o desenvolvimento econômico entre os empresários dos núcleos. Com 82 empresas participantes, a pesquisa destacou melhorias na gestão empresarial, expansão da rede de contatos, parcerias, negócios e ampliação de conhecimentos por meio de capacitações.

A pesquisa evidenciou que a atuação dos núcleos é um importante instrumento para o desenvolvimento econômico de Foz do Iguaçu, promovendo a cultura do associativismo. A colaboração entre empresários busca resultados, geração de oportunidades, compartilhamento de experiências, fortalecimento do mercado e representatividade setorial.

O Programa Empreender, reconhecido como um dos melhores do mundo para fortalecimento de micro e pequenas empresas, planeja ações conjuntas para impulsionar segmentos com potencial de crescimento. A proposta é unir empresários, tornando-os parceiros estratégicos no universo empreendedor.

O SEBRAE NO PROGRAMA EMPREENDER

O SEBRAE desempenha um papel crucial no Programa Empreender da ACIFI, trazendo consigo uma *expertise* valiosa e recursos que enriquecem significativamente a iniciativa. A importância do SEBRAE reside em diversos aspectos que impactam positivamente os empreendedores participantes e fortalecem o programa como um todo.

Capacitação e Treinamento

O SEBRAE oferece capacitação e treinamento especializados para os empreendedores, proporcionando conhecimentos relevantes e práticos para o aprimoramento de suas habilidades de gestão e administração de seus negócios.

Consultoria e Orientação Técnica

A presença do SEBRAE no Programa Empreender permite o acesso a consultoria e orientação técnica personalizada. Isso significa que os empreendedores têm suporte para enfrentar desafios específicos e implementar práticas mais eficientes em suas empresas.

Estímulo à Inovação

O SEBRAE é reconhecido por promover a inovação nos negócios. Sua participação no Programa Empreender inspira a introdução de práticas inovadoras, estimulando os empreendedores a adotarem novas abordagens e tecnologias em seus empreendimentos.

Acesso a Redes e Parcerias

O SEBRAE proporciona oportunidades para os empreendedores expandirem suas redes de contatos e estabelecerem parcerias estratégicas. Isso pode resultar em colaborações comerciais, troca de experiências e maior visibilidade no mercado.

Desenvolvimento Sustentável

O SEBRAE contribui para o desenvolvimento sustentável das empresas, incentivando práticas responsáveis e estratégias que consideram impactos econômicos, sociais e ambientais a longo prazo.

Acesso a Recursos Financeiros

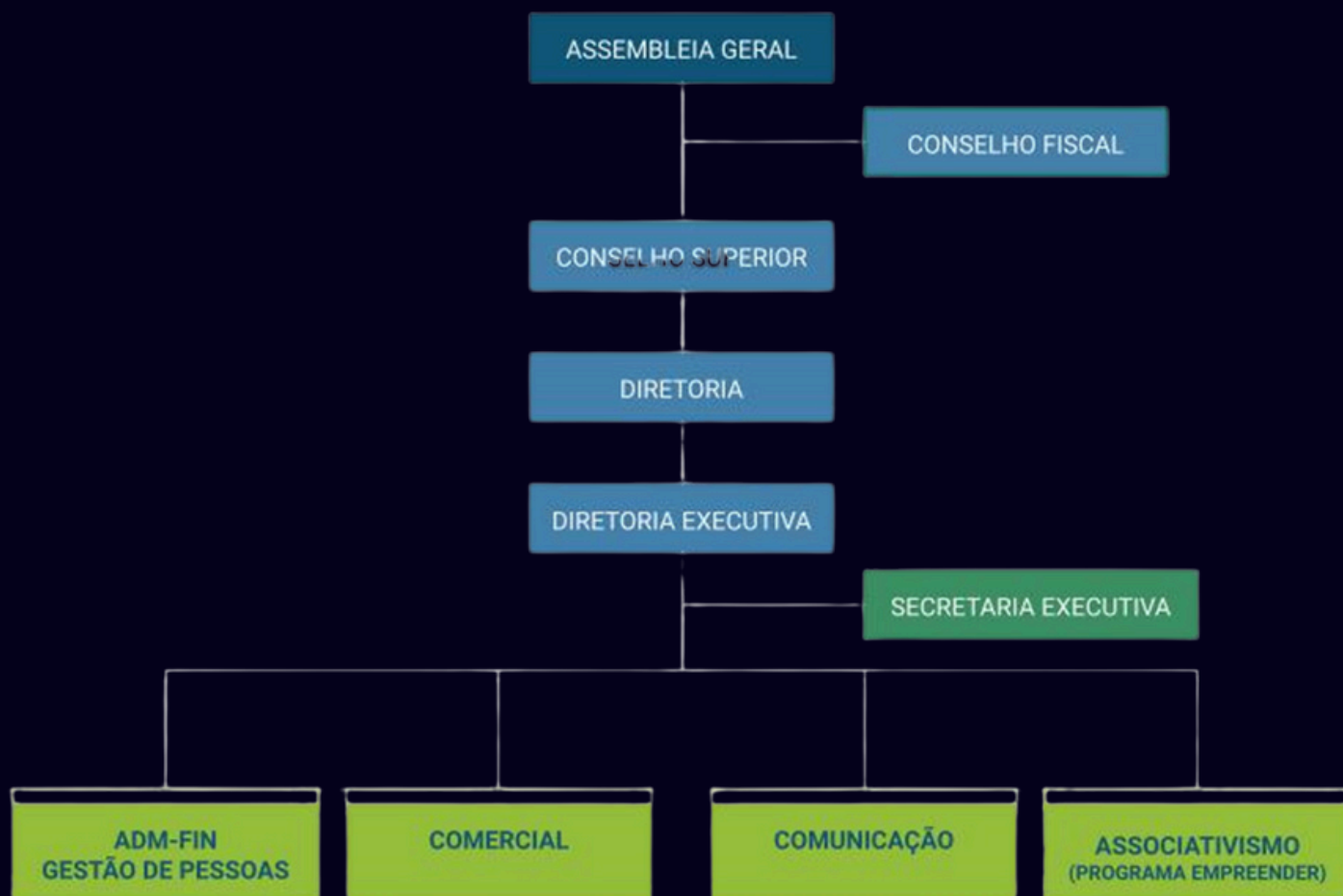
Por meio do SEBRAE, os empreendedores do Programa Empreender podem ter acesso a informações sobre linhas de crédito, financiamentos e outros recursos financeiros disponíveis para impulsionar o crescimento de seus negócios.

Atualização e Adaptação

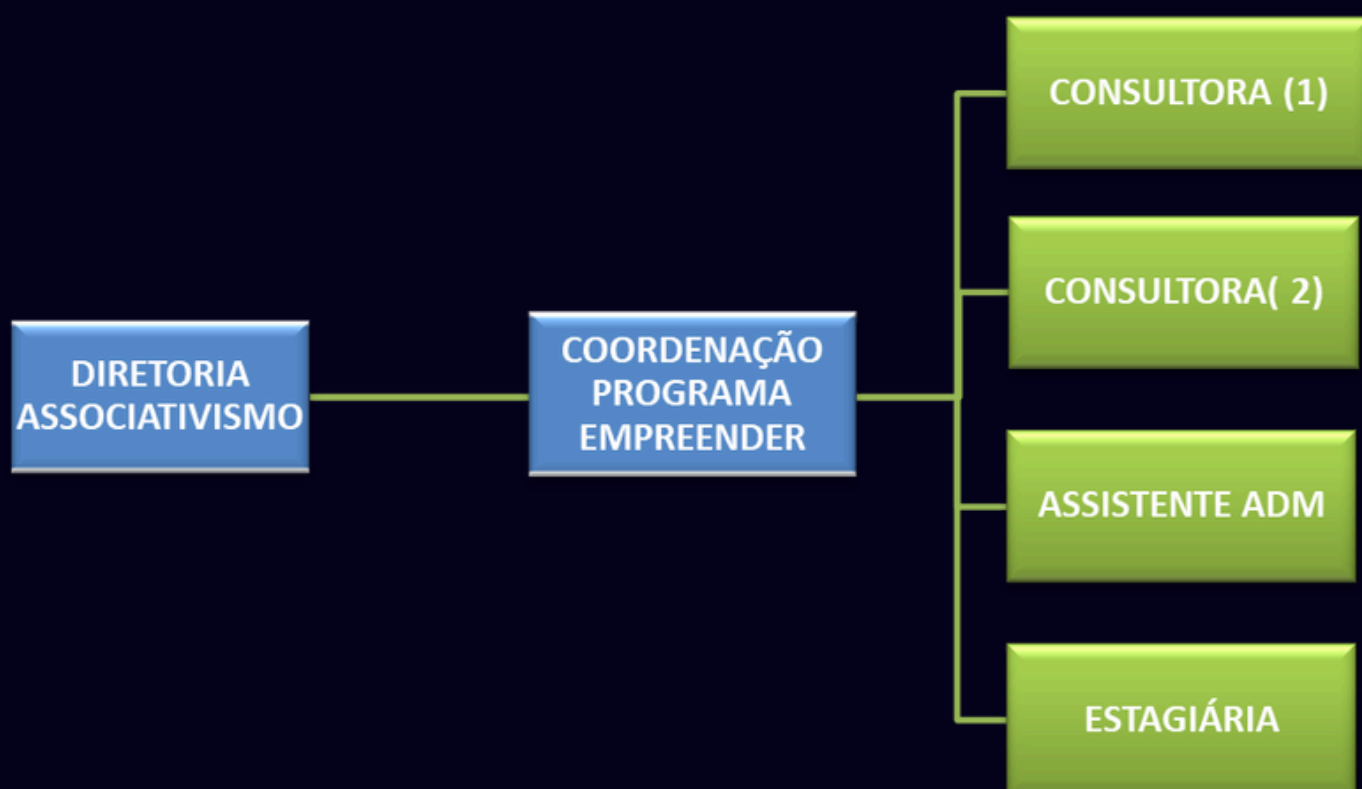
O SEBRAE mantém os empreendedores informados sobre as últimas tendências e mudanças no ambiente de negócios, auxiliando na adaptação às demandas do mercado.

Em resumo, a parceria entre o SEBRAE e o Programa Empreender da ACIFI representa um elo fundamental para o fortalecimento do empreendedorismo local, promovendo o desenvolvimento dos núcleos e a excelência nas práticas empresariais.

ORGANOGRAMA GERAL



ORGANOGRAMA EMPREENDER



EQUIPE EMPREENDER



DIRETORIA ASSOCIATIVISMO

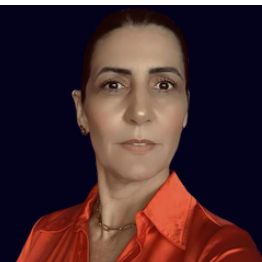
Diretora: Mariangela Lückmann

Responsável em direcionar a equipe do Programa Empreender; atingir os resultados estipulados no planejamento estratégico; atuar junto aos núcleos para o desenvolvimento do associativismo na cidade de Foz do Iguaçu; e representar a diretoria em ações institucionais.

COORDENAÇÃO EMPREENDER

Coordenadora Executiva: Edna Rubio

Responsável em coordenar as ações do Programa Empreender de acordo com as necessidades da equipe, diretoria e nucleados; pensar estrategicamente no desenvolvimento do Programa juntamente com a diretoria de associativismo, diretoria executiva e presidência da ACIFI.



CONSULTORIA

Consultora: Renata Sakamoto

Responsável por acompanhar e conduzir as ações relacionadas ao núcleos ao qual está responsável, apoiando a coordenação dos núcleos, deliberando e repassando informações a coordenação executiva e diretoria do programa empreender da ACIFI.

CONSULTORIA

Consultor: João Daniel Mendonça

Responsável por acompanhar e conduzir as ações relacionadas ao núcleos ao qual está responsável, apoiando a coordenação dos núcleos, deliberando e repassando informações a coordenação executiva e diretoria do programa empreender da ACIFI.



ADMINISTRATIVO

Assistente Administrativo: Isabelle Magalhães

Colaborar com a diretoria, coordenação e consultoras nas ações internas dos núcleos, principalmente as ações que envolvam documentos financeiros, atas, listas de presenças, comunicação e arquivo de documentos.

ESTAGIÁRIA

Cargo Estágio: Jessica Soares

Colaborar com a diretoria, coordenação, consultores e administrativo nas ações internas dos núcleos, principalmente as ações que envolvem documentos financeiro, atas, listas de presenças, comunicação e arquivo de documentos.



CLASSIFICAÇÃO DE NÚCLEOS

Núcleos Setoriais

Um núcleo setorial, no contexto de uma associação comercial, é uma iniciativa que reúne empresas de um setor específico, compartilhando interesses comuns e trabalhando colaborativamente para promover o desenvolvimento mútuo e o crescimento do setor em questão. Esses núcleos são grupos formados por empresas ou empreendedores que atuam em um mesmo segmento de mercado, visando fortalecer a representatividade desse setor dentro da entidade.

Características dos Núcleos Setoriais incluem:

Segmentação específica

Os núcleos são formados com base em segmentos específicos de mercado, como comércio, serviços, indústria, tecnologia, entre outros, reunindo empresas que compartilham características similares.

Colaboração e networking

Os participantes dos núcleos têm a oportunidade de colaborar e estabelecer redes de contatos dentro do mesmo setor, promovendo a troca de experiências, parcerias comerciais e oportunidades de negócios.

Desenvolvimento setorial

Os núcleos buscam o desenvolvimento coletivo do setor, identificando desafios comuns, propondo soluções, e implementando ações que beneficiem todas as empresas envolvidas.

Representatividade

Ao se unirem, as empresas ganham uma representatividade mais forte e articulada perante a associação comercial e outros órgãos, possibilitando uma voz mais impactante em questões que afetam o setor.

Capacitação e atualização

Os núcleos frequentemente promovem eventos, cursos e atividades de capacitação específicas para o setor, visando aprimorar conhecimentos e habilidades dos participantes.

Inovação e melhores práticas

Os núcleos são espaços propícios para a discussão e implementação de inovações e melhores práticas no setor, buscando manter as empresas atualizadas e competitivas.

Ações Coletivas

Podem organizar ações coletivas, como campanhas promocionais, participação em feiras setoriais, e outras iniciativas que beneficiem todas as empresas envolvidas.

A criação de núcleos setoriais dentro de uma associação comercial fortalece a atuação da entidade ao atender de maneira mais específica às demandas de diferentes segmentos econômicos, promovendo o crescimento sustentável e a colaboração entre os empreendedores de um mesmo setor.

Núcleos multisetoriais

Um Núcleo Multissetorial é uma iniciativa dentro de uma associação comercial que reúne empresas de diversos setores e segmentos econômicos. Diferentemente dos Núcleos Setoriais, que concentram empresas de um mesmo segmento, os Núcleos Multissetoriais têm uma abordagem mais ampla, integrando negócios de diferentes áreas de atuação.

As principais características dos Núcleos Multissetoriais incluem:

Diversidade de Setores

∅ Esse tipo de núcleo engloba empresas de variados setores, como comércio, serviços, indústria, tecnologia, entre outros. A diversidade setorial permite uma troca rica de experiências e conhecimentos entre os participantes.

Networking Intersectorial

Proporciona oportunidades de networking entre empresas de diferentes áreas, fomentando a colaboração e a criação de sinergias entre setores distintos.

Visão Global do Mercado

Ao reunir empresas de múltiplos setores, o Núcleo Multissetorial oferece uma visão mais abrangente do mercado, promovendo discussões sobre tendências, desafios e oportunidades que abarcam diferentes segmentos da economia.

Colaboração em Projetos Diversificados

As empresas participantes podem colaborar em projetos e iniciativas que envolvem múltiplos setores, promovendo a inovação e ações conjuntas que beneficiam a comunidade empresarial como um todo.

Capacitação Intersectorial

Eventos, cursos e atividades de capacitação promovidas pelos núcleos visam atender às necessidades de empresas de diversos setores, proporcionando aprendizado e atualização ampla

Representatividade Coletiva

Ao se unirem, as empresas ganham uma representatividade coletiva mais ampla, fortalecendo a voz do grupo perante a associação comercial e outros órgãos.

Sinergia Empresarial

Estimula a criação de sinergias entre setores distintos, incentivando a colaboração e a busca por soluções inovadoras que possam ser aplicadas de forma interdisciplinar.

Os Núcleos Multissetoriais são uma estratégia para promover a integração e a interação entre empresas de diferentes áreas, estimulando a diversificação de conhecimentos e a busca por soluções que transcendem os limites tradicionais dos setores individuais.

Núcleos Territoriais

Os núcleos territoriais são uma iniciativa desenvolvida pela Associação Comercial e Empresarial de Foz do Iguaçu que reúne empresas com atuação em uma determinada área geográfica ou território específico. A principal característica desse modelo de núcleo é a concentração de empresas locais, promovendo a integração, colaboração e o desenvolvimento econômico sustentável dentro de uma região.

As principais características dos núcleos territoriais incluem:

Abrangência geográfica

Os participantes do núcleo têm suas atividades comerciais concentradas em uma área geográfica delimitada, como um bairro, cidade, região metropolitana ou zona rural.

Fortalecimento da economia local

O objetivo principal é fortalecer a economia local, impulsionando as empresas que operam naquele território e contribuindo para o desenvolvimento econômico da região.

Rede de negócios local

Estimula a criação de uma rede de negócios local, promovendo parcerias, colaborações e interações entre as empresas participantes.

Ações para o desenvolvimento regional

Os núcleos territoriais frequentemente desenvolvem ações e projetos que visam melhorar a infraestrutura, promover o desenvolvimento local, atrair investimentos e criar um ambiente mais favorável aos negócios na região.

Identidade e cultura regional:

Valoriza a identidade e cultura da região, incorporando características locais nas estratégias de promoção e marketing das empresas participantes.

Participação em eventos locais

Os membros do núcleo podem participar ativamente de eventos locais, feiras e iniciativas que promovem os negócios dentro do território.

Fortalecimento institucional

Contribui para o fortalecimento institucional das empresas e da própria associação comercial, consolidando a entidade como um agente relevante no desenvolvimento local.

Os núcleos territoriais são uma forma eficaz de unir esforços em prol do crescimento econômico e social de uma determinada área geográfica. Essa abordagem permite que as empresas colaborem de maneira mais estreita, compartilhando recursos, conhecimentos e estratégias para o benefício mútuo e da comunidade local.

CRIAÇÃO DE NÚCLEOS

A criação de um núcleo do Programa Empreender da ACIFI (Associação Comercial e Comercial de Foz do Iguaçu) protocolarmente segue os seguintes passos:

Interesse e mobilização

Empresários interessados em participar do Programa Empreender expressam seu interesse à ACIFI. Pode ocorrer a partir de demandas identificadas no setor/território ou de uma iniciativa voluntária.

Levantamento de demandas

Identificação das principais demandas e desafios enfrentados pelos empresários no setor/território específico, com o intuito de orientar a criação do núcleo.

Articulação e engajamento

Mobilização de empresários interessados na criação do núcleo, com a participação ativa na elaboração de propostas e definição de objetivos para o grupo.

Contato com a ACIFI

Os interessados entram em contato com a ACIFI para expressar formalmente a intenção de criar um núcleo do Programa Empreender.

Apoio da ACIFI

A ACIFI fornece suporte técnico e institucional para o processo de criação, orientando os empresários sobre os requisitos e as etapas necessárias.

Elaboração de Proposta

Os empresários elaboram uma proposta formal, incluindo os objetivos do núcleo, a área de atuação, as atividades previstas, e o impacto esperado para o setor.

Aprovação pela diretoria

A proposta é submetida à diretoria de associativismo e executiva da ACIFI para análise e aprovação. Será avaliada a viabilidade e o alinhamento da proposta com os objetivos da associação.

Formação do Núcleo

Com a aprovação, é formado oficialmente o Núcleo do Programa Empreender, com a participação efetiva dos empresários envolvidos.

Implementação e Monitoramento

O Núcleo implementa as atividades conforme o plano de ação e monitora continuamente os resultados alcançados e segue todas as orientações conforme descritas nesse documento.

Documentos obrigatórios

Planejamento Estratégico: O Núcleo desenvolve um plano de ação detalhado, definindo metas, estratégias, atividades e cronograma para atingir seus objetivos;

Neste momento é que a coordenação do Núcleo é composta por:

COORDENADOR(A) (Não será mais utilizado a nomenclatura presidente)

VICE-COORDENADOR(A)

SECRETÁRIO(A)

TESOUREIRO(A)

Regimento Interno: Elaborado pelo núcleo e aprovado pelo Programa Empreender;

Lista de Membros: nome completo, CNPJ, nome da empresa, CPF e telefone.

A criação de um Núcleo do Programa Empreender é um processo colaborativo que envolve engajamento, articulação e suporte institucional, com o objetivo de fortalecer a atuação e a cooperação entre os empresários em um setor específico.

PROCEDIMENTOS DE PARTICIPAÇÃO

Participação no Programa Empreender

Para participar do Programa Empreender da ACIFI é necessário estar vinculado a alguns núcleo, e **ESTAR OBRIGATORIAMENTE ASSOCIADO A ACIFI**. Para o processo de adesão é permitido que o interessado participe de 3 reuniões consecutivas como ouvinte podendo se associar a ACIFI e ao Núcleo em até três meses do início de sua participação no Programa Empreender. Tomada a decisão de se associar a ACIFI, sinalizar junto a coordenação do Programa Empreender através dos seus consultores. Caso o empresário(a) se associe antes de conhecer o Programa Empreender, basta solicitar ao setor comercial da ACIFI que fez o atendimento associativo, informações e contatos para iniciar a sua participação no Programa Empreender, lembrando que cada núcleo possui seu calendário de novos membros .

Instituições Parceiras

Instituições do setor público e privado como Hospitais, Universidades, Câmara dos vereadores, entre outras, podem participar do núcleo como membros parceiros, que significa que possui acesso ao núcleo e as ações, mas não possui direito ao voto.

Participação nas reuniões e ações

É muito importante a participação dos integrantes nas reuniões dos núcleos. Cada núcleo tem seu regimento interno, porém, o Programa Empreender da ACIFI sugere que, frente a ausência em 3 encontros sem justificativa, o nucleado seja informado sobre o seu distanciamento formal das atividades do núcleo, até que o mesmo possa se reintegrar de modo contínuo ao núcleo.

REUNIÕES

Registro da Reunião

Os registros das reuniões é crucial para documentar decisões, discussões e encaminhamentos, fornecendo um histórico transparente e acessível. Esse registro não apenas assegura a continuidade do trabalho, mas também serve como referência para avaliação, aprendizado e prestação de contas, contribuindo para a eficiência e acompanhamento quanto as ações desenvolvidas e deliberadas nos núcleos.

Memória de Reunião

Todas as reuniões realizadas serão registradas em Memória de reunião conforme modelo. **(Anexo 1)**

Lista de Presença

Todas as reuniões realizadas terão Lista de Presença preenchida com os dados dos participantes utilizando o sistema de **QR Code**, esse modelo de lista tem como objetivo diminuir a quantidade de papel e agilizar as informações.

Registro de imagens

Importante **registrar em imagens** todas as reuniões realizadas e enviar no grupo do Núcleo para conhecimento de todos e a criação de uma histórico.

Eventos

O planejamento do projeto de eventos realizados pelos Núcleos/Conselhos deverá estar alinhado com as consultoras e coordenação do Programa Empreender da ACIFI.

COMUNICAÇÃO

COMUNICAÇÃO

Os núcleos setoriais, multissetoriais, territoriais do Programa Empreender têm acesso aos canais de comunicação da ACIFI, segundo o grau de relevância da informação/notícia a ser divulgada.

- Produção de notícia, podendo ser nota curta, release, foto ou vídeo.
- Site
- Instagram
- Youtube
- Facebook
- Whatsapp (comunidade)
- ACIFI News (estúdio gravação e transmissões ao vivo)
- E-mail (newsletter Express – Resumo da Semana)
- Twitter
- Quadros “Fala, associado!” e “E aí, tá sabendo?”.

O QUE É NOTÍCIA

O Departamento de Comunicação é responsável pelo atendimento das demandas da Diretoria, Conselho Superior, Departamento Comercial, Programa Empreender, entre outros setores da ACIFI. Considerando que o Programa Empreender tem alta demanda de atividades, como reuniões, confraternizações, capacitações, eventos etc, o Departamento de Comunicação avaliará os pedidos dos núcleos setoriais, multissetoriais, territoriais e conselhos para definir quais têm o valor de notícia (conteúdo de maior impacto informativo).

AGENDA

A ACIFI disponibiliza em seu site uma agenda informando a data, local e horário das atividades públicas da Diretoria, Conselho Superior, Programa Empreender etc. Para fazer uso do serviço, basta solicitar a equipe do Programa Empreender que repassará a demanda ao setor de Comunicação da ACIFI.

ESTUDIO ACIFI NEWS

O estúdio de audiovisual para gravação e transmissões ao vivo está à disposição dos núcleos, desde que, com agendamento prévio e preferencialmente no horário comercial. O Departamento de Comunicação garante o suporte para as gravações. No caso das transmissões ao vivo, a responsabilidade é do solicitante.

NOMECLATURA OFICIAL

Citações em texto

Os núcleos da ACIFI devem sempre incluir a palavra ACIFI ao citar **TEXTUALMENTE** seus nomes em conteúdos como matérias, releases, descrição/apresentação/resumo em perfis das redes sociais, posts nas redes sociais, apresentações, site, landing page, entre outros formatos. Ver exemplo abaixo:

Núcleos Setoriais: Abreviação - Nome Completo do Núcleo - ACIFI

Obs.: Os núcleos setoriais podem utilizar as preposições “de, do, da” na extensão do nome.

Núcleos Multisetoriais: Abreviação - Nome Completo do Núcleo - ACIFI

Obs.: Os núcleos multisetoriais podem utilizar as preposições “de, do, da” na extensão do nome.

Núcleos Territoriais: Nome Completo do Núcleo - ACIFI

Obs.: Os núcleos territoriais não possuem a preposição “de, do, da” na extensão do nome, mas precisa constar a palavra Territorial na extensão do nome.

CITAÇÃO ORAL

Os núcleos do Programa Empreender da ACIFI devem sempre incluir a ACIFI e o Programa Empreender ao citar oralmente seus nomes em audiovisuais, como entrevistas, spots de rádio, sistema interno de som, áudios para WhatsApp etc; além de vts para emissoras de televisão; vídeos para plataformas digitais, como site e redes sociais.

NOME DE PERFIS E PÁGINAS

É fundamental o uso dos NOMES OFICIAIS DOS NÚCLEOS nos nomes, títulos e descrições resumidas de perfis e páginas de canais de divulgação como Instagram, Facebook, Youtube, site, grupo e comunidade do WhatsApp, entre outros meios e redes sociais. A URL, entretanto, por questões de tamanho, pode ser adaptada para garantir a sua leitura amigável.

LOGO ATUALIZADA

Os logos dos núcleos do Programa Empreender da ACIFI, devem estar acompanhadas da palavra ACIFI (ainda que numa proporção menor dentro dos elementos gráficos). Em 2023, as marcas foram atualizadas pelos próprios núcleos e pelo departamento de comunicação da entidade. Para consultar as versões detalhadas, basta clicar nesse link:

<https://bit.ly/logos-empreender>

LOGO MARCA

Solicitamos que a logo do núcleo seja atualizado em todos os canais de comunicação dos núcleos, como perfil no Instagram, página no Facebook, site, canal no Youtube, WhatsApp, e-mail marketing, flyers digitais, panfletos, banners, ou seja, em todo material gráfico, seja ele impresso, eletrônico ou digital.

Em caso de documentos oficiais e materiais de divulgação de eventos dos núcleos, as logos marcas da ACIFI, Programa Empreender e SEBRAE devem estar obrigatoriamente inseridas no material.

REGISTRO MARCA NÚCLEOS

Os núcleos que optarem em registrar a sua marca, deverão fazer no CNPJ da ACIFI lembrando que, o processo de registro é de responsabilidade da ACIFI e o custo de registro é de responsabilidade do Núcleo.

REGISTRO DOMINIO

Os núcleos que optarem em registrar o domínio para criação de sites etc, deverão fazer no CNPJ da ACIFI lembrando que, o processo de registro é de responsabilidade da ACIFI e o custo de registro é de responsabilidade do Núcleo.

SENHAS

Os usuários e respectivas senhas dos perfis nas redes sociais, e-mails, sites etc devem ser compartilhadas com os consultores e a coordenação do Programa Empreender. O compartilhamento dos dados é fundamental para garantir o acesso as contas independentemente da troca de presidentes e coordenadores dos núcleos setoriais, multissetoriais, territoriais e conselhos.

E-MAIL OFICIAL

A ACIFI oferece 01 (uma) conta de e-mail oficial para cada núcleo do Programa Empreender da ACIFI usando o @nucleos.acifi.org.br. O uso do endereço corporativo transmite mais credibilidade e garante segurança nas comunicações virtuais. A criação deve ser solicitada aos consultores do Programa Empreender.

OBS: Não é permitido a criação de e-mails com a sigla ACIFI, além do e-mail oficial do núcleo. Ex: diretoriaacifi@gmail.com

E-MAIL PARA CRIAÇÃO DE PERFIS

A conta de e-mail oficial usando o @nucleo.acifi.org.br deve ser obrigatoriamente utilizada para a criação de perfis nas redes sociais, e-mails, sites etc. Para aqueles que já utilizam outro tipo de e-mail nas contas oficiais, solicitamos a troca pelo e-mail institucional.

REDES SOCIAIS

Todas as redes Sociais dos núcleos precisam ser criadas dentro do domínio da ACIFI e vinculados ao e-mail oficial do núcleo, sempre com o aval da Coordenação do Programa Empreender e do setor de Comunicação da ACIFI, as redes sociais já criadas precisam ser alteradas de acordo com as informações acima.

Todas as redes sociais dos núcleos precisam estar descritas na BIO do perfil a sua vinculação junta a ACIFI e o Programa Empreender.

GRUPOS DE WHATSAPP

O grupo de WhatsApp oficial do núcleo sempre serão criados pelo Programa Empreender da ACIFI (nº de telefone da ACIFI), o grupo criado, não poderá ser alterado pelas novas coordenações, sendo os administradores, somente integrantes da ACIFI e o coordenador do núcleo. O núcleo tem total liberdade para formar outros grupos durante a referida gestão, mas não tem liberdade para alterar o grupo oficial sendo esse de inteira responsabilidade do Programa Empreender da ACIFI.

Todos os núcleos oficiais já criados por alguns integrantes de núcleo com seus os números particulares, precisa mudar o administrador geral para a coordenação do programa Empreender (45) 99149-5851.

Os grupos e comunidades criados pelos coordenadores de cada núcleo devem ser mantidos mesmo diante da mudança das diretorias. A exclusão dos canais prejudica a preservação do histórico de mensagens, bem como a participação de nucleados e conselheiros.

PASTA GOOGLE DRIVE

Todos os documentos referente aos núcleos necessitem estar anexados dentro do Google Drive do e-mails criado para cada núcleo. Exemplo:

acifimulher@nucleos.acifi.org.br

Estrutura do Drive:

ano, reuniões , membros, documentos estratégicos

FINANCEIRO

O setor financeiro dos núcleos da ACIFI é dividido em 3 modalidades diferentes sendo elas:

- 1. Financeiro ACIFI**
- 2. Financeiro Subsídio**
- 3. Financeiros Núcleos**

Todas essas modalidades possuem um responsável específico, mas todas se comunicam entre si.

FINANCEIRO ACIFI

Este setor é responsável por controlar todas as entradas relacionadas a mensalidades da ACIFI e suas respectivas inadimplências.

FINANCEIRO SUBSIDIO

Todos os núcleos da ACIFI têm um subsídio de R\$1000,00 (um mil reais) anual para utilizar com ações relacionadas ao núcleo. A utilização desse valor deve seguir as orientações abaixo:

- Este valor não é acumulativo, expirando em 31/12 de cada ano.
- Sugere que este valor seja utilizado até o dia 20/12 do respectivo do ano, devido ao processo de pagamento.
- ACIFI só faz pagamento mediante a apresentação de nota fiscal em nome da ACIFI.
- Solicitação de Reembolso: Todas as notas pagas por terceiros, precisar estar no nome pessoal do solicitante de reembolso.
- A solicitações de pagamento devem ser enviadas ao financeiro da ACIFI com uma semana de antecedência, agendados duas vezes na semana.
- Todos os pagamentos antes de efetivados passam pela avaliação da diretoria financeira da ACIFI.



FINANCEIROS NÚCLEOS

No processo de formação do Núcleo sugerimos o cargo de tesoureiro dentro da coordenação. É de autonomia do núcleo a criação de um caixa interno através de mensalidades vindas dos nucleados participantes, o valor desses recursos será administrado por uma conta da ACIFI (**não é permitido ter caixa extraoficial no núcleo**). É obrigatório o cargo de tesoureiro ou responsável pelo financeiro do núcleo, sendo esse responsável em responder qualquer dúvida que o núcleo tenha em relação a parte financeira.

Observação: é proibido o recebimento das mensalidades criadas por deliberação de cada núcleo em CPF ou CNPJ de empresa associada. O valor a ser recebido de mensalidades de participantes de cada núcleo deverá ser depositado em uma conta corrente bancária vinculada ao CNPJ da ACIFI.

- Os núcleos com caixas extras demandarão controle interno da ACIFI, tais como: efetivação dos pagamentos junto ao sistema, controle financeiro junto a conta bancária, conciliação bancária junto a contabilidade, levantamento de informações financeiras para auditoria externa e, **para todas essas ações internas será cobrada uma taxa mensal de acordo com a tabela abaixo.**

FATURAMENTO DE ATÉ 2000 REAIS TAXA DE 4%

FATURAMENTO DE 2001 A 3000 REAIS TAXA DE 3,5%

FATURAMENTO DE 3001 A 4000 REAIS TAXA DE 3%

FATURAMENTO DE 4001 A 5000 REAIS TAXA DE 2,5%

FATURAMENTO DE 5001 A 7000 REAIS TAXA DE 2%

FATURAMENTO DE 7001 A 10000 REAIS TAXA DE 1,5 %

FATURAMENTO ACIMA DE 10000 REAIS DE RESULTADOS TAXA DE 1%

CASO NÃO TENHA FATURAMENTO NÃO HAVERÁ COBRANÇA DA TAXA DE MANUTENÇÃO

- A gestão financeira do núcleo é de responsabilidade do tesoureiro, ou seja, as decisões financeiras são de responsabilidade do núcleo, e a operacionalização é de responsabilidade do setor financeiro da ACIFI.

- A ACIFI só faz pagamento mediante a apresentação de nota fiscal em nome da ACIFI;
- As solicitações de pagamento devem ser enviadas ao setor financeiro da ACIFI com uma semana de antecedência;
- Todos os pagamentos antes de efetivados passam pela avaliação da diretoria financeira da ACIFI.

OBS: Cada núcleo tem sua conta financeira específica, e um controle específico feito pelo financeiro da ACIFI, sendo assim, não há com que se preocupar em relação aos valores que cada núcleo tem disponível na caixa da ACIFI, pois existe um controle rigoroso independentemente do valor de saldo bancário.

INADIMPLÊNCIAS

Após 3 meses de inadimplência junto a ACIFI sem aviso prévio, a empresa nucleada não poderá participar do núcleo até que regularize a pendência junto ao setor financeiro da ACIFI.

Caso o núcleo tenha alguma dúvida em relação a sua situação financeira junto a ACIFI, ele pode entrar em contato com a setor financeiro da instituição pelo fone (45) 99915-0147.

PAGAMENTOS

Os pagamentos da ACIFI são realizados **somente em duas datas semanais**, desta forma, é importante que o núcleo avise o fornecedor sobre essa regra interna da Associação Comercial.

IMPORTANTE

Toda transição de gestão dos Núcleos que tenha caixa financeiro, solicitamos que na transição do cargo informe por escrito o valor que está sendo deixado em caixa para a próxima gestão.

ASSOCIAÇÃO JUNTO A ACIFI

Os empresários que participaram de pelo menos três reuniões nos núcleos e optaram por continuar sua participação devem se associar à ACIFI, conforme estabelecido a página 21 deste documento. Este processo de associação é conduzido pelo setor Comercial da ACIFI.

Para iniciar o procedimento, os interessados podem entrar em contato com as consultoras do Empreender ou utilizar outros canais de comunicação disponibilizados pela ACIFI. Após receber a demanda, o setor Comercial entrará em contato com os empresários para dar início ao processo de associação, fornecendo todas as informações necessárias e orientações sobre os benefícios de ser associado da ACIFI.

Em relação as ações que envolvam venda de ingressos para eventos e campanhas, é necessário um alinhamento com o setor comercial da ACIFI antes de iniciar a realização dessas ações.



EMPREENDER
UNIR PARA CRESCER

CONCLUSÃO

No encerramento deste manual do Programa Empreender, expressamos nosso agradecimento a todos os participantes dos Núcleos. Entendemos que as informações, diretrizes e estratégias compartilhadas aqui, servirão como valioso guia para os nucleados compreenderem o funcionamento do Programa Empreender.

Lembramos a todos que a jornada empreendedora é dinâmica e desafiadora, mas também repleta de oportunidades. Ao implementar as práticas recomendadas e incorporar os princípios do Programa na gestão dos núcleos, você contribuirá para o fortalecimento não apenas das ações desenvolvidas nos mesmos, mas também do ambiente empresarial como um todo.

A ACIFI permanece à disposição para fornecer suporte contínuo nos eventos, workshops e mentorias para auxiliar na concretização de seus objetivos dos núcleos.

Acreditamos no potencial de cada empreendedor e no impacto positivo que cada negócio gerado dentro desse processo pode ter na comunidade.

Que este manual seja uma ferramenta prática, guiando-o rumo para o sucesso das ações desenvolvidas. Juntos, fortalecemos a integração empresarial e o associativismo, construindo um futuro mais próspero e igualitário para todos.

Desejamos a todos os nucleados muito sucesso em suas empreitadas, e que o Programa Empreender continue a ser uma fonte valiosa de apoio e orientação em suas jornadas empresariais.



"Empreendedorismo não se trata apenas de ter grandes ideias, mas sim de transformá-las em ações que podem mudar para melhor os seus negócios e o mundo."

**EQUIPE PROGRAMA
EMPREENDER DA ACIFI**